

# Analyse de l'oeuvre

## I/ Les personnages

Le premier personnage, celui de gauche est un homme. On ne peut pas lui donner d'âge tellement sa peau est abîmée. Cet homme est disproportionné, il a une jambe de bois et joue aux cartes avec le pied qui lui reste. De sa manche vide, sort une main articulée avec laquelle il pose ses cartes sur la table. De son oreille part un tuyau qui lui permet d'entendre la conversation. Il doit avoir perdu l'audition lors de la guerre.



Le second personnage, au centre, joue aussi aux cartes. Il lui *manque une partie de la peau* de la tête: il a été scalpé. Il a deux moignons à la place des jambes qu'il a perdues à la guerre. Ce personnage a *un œil de verre* et n'a pas d'oreille.



Le troisième personnage n'a pas de jambe, il est posé sur une sorte de socle en fer. Contrairement aux deux autres personnages il a ses deux mains mais l'une des deux est articulée comme un robot et l'autre est aussi une prothèse. Sur son veston il porte une croix germanique: signe de ralliement des Allemands.

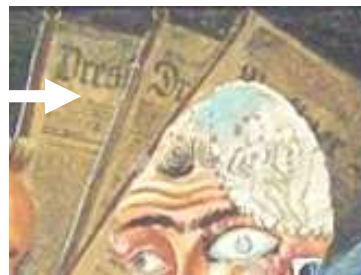


## II/ Les détails du tableau

Au second plan on trouve sur la droite un *porte manteau*,



Au dessus des trois hommes sont affichés *des articles de journaux allemands* qui font référence au conflit Franco-Allemand pendant la première Guerre Mondiale



En haut à gauche du tableau un lampadaire (où *l'on distingue une tête de mort*) éclaire la scène.



Au centre de son tableau on peut voir les trois personnages principaux jouer aux cartes assis autour d'une table à la terrasse d'un café le soir.

## III/ La technique du peintre

Si on s'intéresse aux couleurs on voit qu'il n'y a pas de couleurs vives. Toutes les couleurs tournent autour du verdâtre, noir, et bleu foncé.

Les lignes directrices du tableau sont très confuses. Elles sont toutes cassées. Il n'y a pas d'équilibre dans le tableau.

Ces lignes confuses et ces couleurs froides mettent le spectateur très mal à l'aise tout en l'amenant à accepter les idées du peintre.

Le clair/obscur nous révèle les corps d'anciens soldats démembrés. On note ainsi l'absence quasi-totale de membres inférieurs, remplacés par des piliers ou des jambes de bois articulées.

Ces trois caricatures sont donc vraiment exagérées. Les joueurs sont difformes, estropiés, affreux.

## IV/ Les intentions de l'artiste

Les mutilations renvoient bien sûr à la violence subie pendant la guerre

Ainsi, chez le joueur de droite, au-dessus de son col, une prothèse tente de combler l'absence de mâchoire inférieure. Son articulation repose sur un système de poulies qui masque en partie, une large cicatrice de la joue gauche. Un assemblage de *pièces en aluminium* soutient sa lèvre inférieure. *L'extrémité de son nez est recouverte d'un bandeau* en cuir noir noué autour de sa tête. La coiffure est soignée, l'œil et le sourcil du côté apparent semblent avoir été épargnés. Sur sa prothèse, Dix a apposé une inscription.



Le joueur du centre a posé une partie de ses cartes sur la table, les maintenant droites par le biais d'un support en argent. Il tient le reste de ses cartes dans la bouche. Son visage, comme celui de son voisin de gauche, porte une prothèse qui remplace sa mâchoire inférieure sans parvenir toutefois à dissimuler une perte de substance importante de la joue gauche. Il porte une demi moustache noire relevée. Son œil gauche est fixe, artificiel.

Mais Dix parvient à métamorphoser l'effroyable et le hideux en grotesque voire en ridicule.

Car :

- ✓ les anciens combattants exhibent leurs propres mutilations, avec une certaine fierté, le joueur de droite porte d'ailleurs sa *Croix de Fer*.
- ✓ La perte de dignité est poussée ici jusqu'à l'impudeur comme le souligne le sexe apparent du joueur de droite.
- ✓ Les corps ressemblent à des marionnettes, à des pantins mécaniques, conséquence de la folie guerrière.
- ✓ Dix représente les prothèses auditives comme un jouet : le joueur de gauche porte un tuyau qui part de son oreille droite jusqu'à *une petite cornette posée sur la table* ; de même que chez le joueur qui fait face, sort de son oreille gauche, une sorte d'amplificateur.

